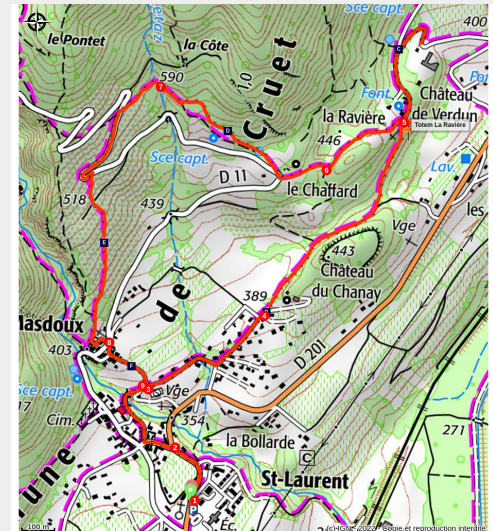


Boucle des hameaux vigneron de Cruet

Secteur Coeur de Savoie - Cruet



Début du sentier ombragé à proximité du château du Chanay (© A.Mollard / PNRMB)



Les passages ombragés en forêts, associés aux nombreuses curiosités présentes tout le long de l'itinéraire, confèrent à cette randonnée une impression de villégiature.

Le calme des petits hameaux vigneron, le climat sec et chaud, les parcelles viticoles, ainsi que le chant des cigales, permettent un dépaysement assuré en saison estivale. La présence des massifs environnants rappelle néanmoins que l'on se trouve bien en Savoie et non en Provence !

Infos pratiques

Pratique : Randonnée pédestre

Durée : 2 h 45

Longueur : 5.6 km

Dénivelé positif : 238 m

Difficulté : Facile

Type : Boucle

Thèmes : Architecture et patrimoine bâti, Histoire et culture, Savoir-faire et artisanat

Itinéraire

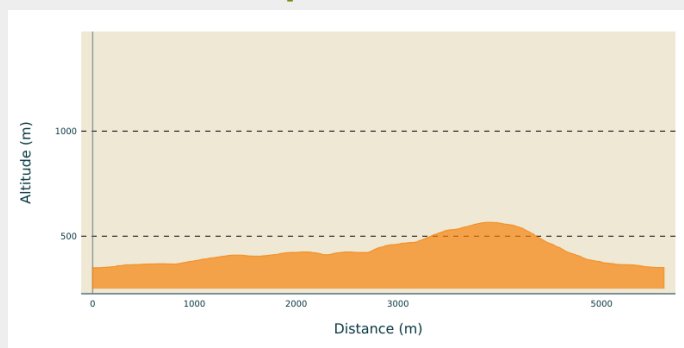
Départ : Église de Cruet, Cruet

Arrivée : Église de Cruet, Cruet

Balisage : — PR

Communes : 1. Cruet

Profil altimétrique



Altitude min 350 m Altitude max 566 m

1) En face de l'église de Cruet, au totem « Église de Cruet – 345 m », suivre la direction de la « Croix de l'Ormaie », atteignable 150 mètres plus loin. Emprunter pour cela le petit sentier en graviers qui longe la route afin de parvenir au totem « Croix de l'Ormaie – 349 m », puis aller en direction de « St Laurent – Cruet ». Poursuivre l'itinéraire en empruntant le trottoir.

2) Au niveau du domaine viticole de l'Idylle, ne pas continuer de suivre la route principale, mais traverser la pour emprunter la rue « Route de Saint-Laurent ». Une centaine de mètres plus loin, prendre le chemin de droite « Rue des Italiens » (présence d'une plaquette directionnelle fixée au muret indiquant la direction de la Ravière). Continuer tout droit sur la route goudronnée, traverser un petit pont en pierre avant de parvenir à un carrefour.

3) Ne pas aller à gauche (itinéraire du retour) mais continuer tout droit par le « Chemin des Molières ». Suivre la route goudronnée, puis au niveau d'un carrefour, prendre à gauche le « Chemin du Chaney » (présence d'un vieux panneau en bois indiquant la direction du Chemin des Vignes). Emprunter la route qui grimpe pendant quelques minutes, puis atteindre l'impasse du Chaney, où le château du Chanay est en partie visible.

4) Continuer tout droit sur le sentier herbeux, qui devient vite ombragé. Plus loin, à un carrefour de sentiers, ne pas aller à gauche mais continuer tout droit sur le sentier qui descend. Poursuivre sur le sentier forestier avant d'atteindre une fourche. Emprunter le sentier de gauche en suivant la direction de la Ravière indiquée par un panneau en bois. Le sentier grimpe sur une pente légère avant d'arriver au totem « La Ravière – 430 m ».

5) Il est possible ici de faire un court aller-retour au château de Verdun, qui impressionne par sa grandeur, en plus d'être situé dans un environnement sublime à proximité des vignes. De nouveau au totem, suivre la direction « Le Chaffard » (10 minutes) par l'intermédiaire d'un sentier qui monte sur une pente plutôt raide au départ, mais qui devient rapidement plus douce par la suite. Continuer avant de parvenir à un carrefour de sentiers.

6) Emprunter le sentier de droite en délaissant celui de gauche qui descend, puis

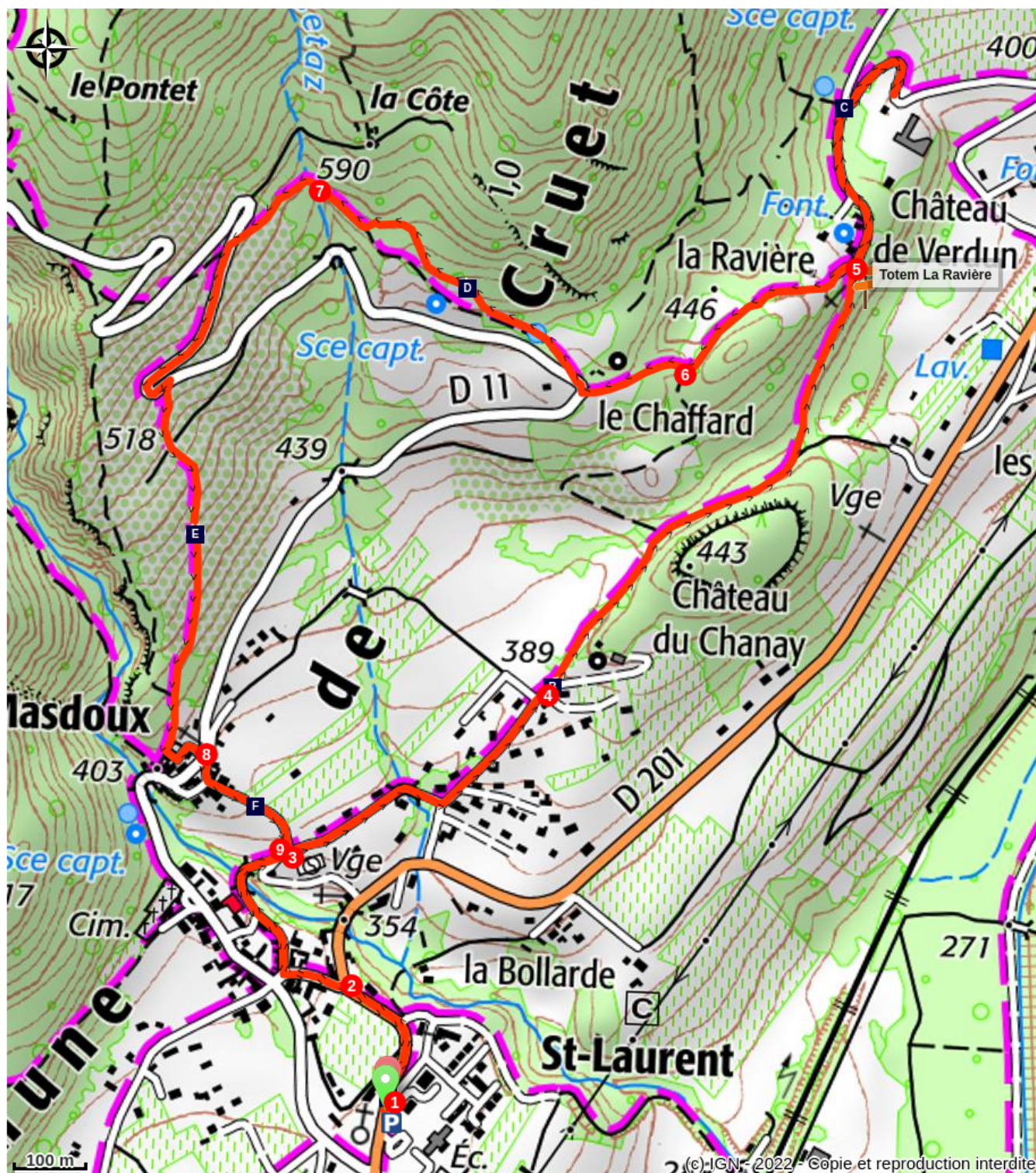
arriver à une route goudronnée. Monter légèrement sur la droite afin de parvenir au totem « Le Chaffard - 476 m ». Prendre alors le petit sentier qui longe la route, direction « Sous le Pontet » (20 minutes). Le sentier grimpe sur une pente relativement douce mais de manière constante, avant d'atteindre un carrefour de sentiers.

7) Suivre le sentier de gauche qui descend, puis arriver au niveau d'une route goudronnée et du totem « Sous le Pontet - 571 m ». Descendre à gauche sur la route goudronnée. À la fin du lacet, à la hauteur de la cabane, descendre à droite par le sentier jusqu'au hameau « Le Masdoux ».

8) Poursuivre l'itinéraire sur la route goudronnée d'en face qui grimpe très légèrement, puis prendre l'allée « Allée des Moineaux » en délaissant la route de gauche. Au carrefour suivant, descendre à droite en longeant les vignes puis arriver à un autre carrefour.

9) Poursuivre à droite sur la « Rue des Italiens » pour emprunter l'itinéraire de l'aller et revenir au parking situé à proximité de l'église de Cruet (1).

Sur votre chemin...



Église Saint-Laurent (A)

Château de Verdun (C)

Le Léopard vert (E)

Château du Chanay (B)

Vue sur les hameaux vignerons de
Cruet (D)

Le patrimoine vignoble de Cruet (F)

Toutes les infos pratiques

Comment venir ?

Transports

Pensez au covoiturage : <https://movici.auvergnerhonealpes.fr/>

..et aux transports en commun :

<https://www.coeurdesavoie.fr/4053-se-deplacer-en-transport-en-commun.htm>

<https://www.chamberymontagnes.com/destination-chambery-montagnes/coeur-des-bauges/>

<https://www.baugez-vous.fr/transport>

Accès routier

Depuis Aix-les Bains ou Chambéry, rejoindre Cruet par l'A43 / E70 puis en empruntant la D201. Se garer à proximité de l'église.

Parking conseillé

Places de parking en face de l'église de Cruet, Cruet

Source

Parc naturel régional du Massif des Bauges

<http://www.parcdesbauges.com>

Sur votre chemin...



Église Saint-Laurent (A)

Au XIXe siècle, la Savoie a connu un profond mouvement de reconstruction des églises paroissiales, de manière inégale selon les diocèses. Ces nouvelles constructions constituent un marqueur paysager et ont une valeur patrimoniale importante pour les habitants des communes, qu'elles soient rurales ou urbaines. L'église Saint-Laurent, appelée communément l'église de Cruet, est caractéristique du dernier grand style architectural de ce siècle : le néo-roman qui succède au néo-gothique. Elle a été construite selon les plans de l'architecte Laurent Faga entre 1896 et 1899, et expose un style architectural particulier s'inspirant de l'art byzantin (tapisseries intérieures et façades extérieures souvent colorées et scintillantes conférant un aspect luxueux) ainsi que de l'art roman (primauté accordée à l'arc plein cintre notamment). L'intérieur de l'église est cependant davantage associé au style néo-gothique.

Crédit photo : © A.Mollard / PNRMB



Château du Chanay (B)

Ancienne maison forte datant de l'époque médiévale, les vestiges du château du Chanay sont encore observables aujourd'hui. Etant sous statut de propriété privée, il est difficile de le percevoir en intégralité. Ne sont visibles ici que la tour carrée qui daterait de la fin du XIVe siècle, une partie du château en ruines, ainsi que l'entrée de la propriété symbolisée par un portail. Cette ancienne maison forte était intégrée à un ensemble défensif composé des châteaux du Verdun et de la Rive, ainsi que de la tour du Chaffard.

Crédit photo : © A.Mollard / PNRMB



Château de Verdun (C)

Le château de Verdun, également appelé château de Verdon, est un ancien château fort construit au XIII^e siècle puis restauré et modernisé par la suite. Il était possédé à l'origine par la famille Verdon, famille vassale des sires de Miolans, et faisait partie d'un ensemble défensif composé du château de la Rive, de la maison forte du Chanay et de la tour du Chaffard. Propriété privée, ce château est intégré dans un environnement sublime à proximité des exploitations viticoles, et est facilement observable aujourd'hui même si les visites ne sont pas ouvertes au public.

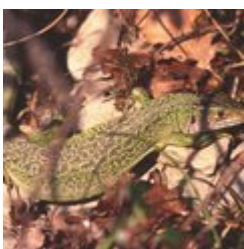
Crédit photo : © A.Mollard / PNRMB



Vue sur les hameaux vigneron de Cruet (D)

Au-dessus du Chaffard, la vue se dégage peu à peu sur les villages vigneron ainsi que sur la Combe de Savoie. Sont visibles notamment les hameaux vigneron du Masdoux (en arrière-plan à droite) de la Chapelle (en arrière-plan derrière l'église Saint-Laurent) ou encore celui de Saint-Laurent (au niveau de l'église Saint-Laurent). L'exploitation viticole fait ici partie intégrante de la vie de ces hameaux. En effet, des exploitations viticoles sont visibles dans le paysage (notamment au premier-plan) à la fois en périphérie mais également au cœur des hameaux. Des maisons vigneronnes perpétuent la tradition de la culture viticole, comme le domaine de l'Idylle qui produit des vins de Savoie depuis 1840.

Crédit photo : © A.Mollard / PNRMB



Le Lézard vert (E)

Le lézard vert, *Lacerta bilineata*, est une espèce dépendant d'un couvert végétal épais. Ainsi on peut le retrouver dans les lisières ou les clairières et les prairies. D'une taille qui varie de 20 à 35 centimètres, il se nourrit principalement d'arthropodes et d'insecte. Appréciant les températures estivales, il hiberne du mois d'octobre au mois d'avril.

Crédit photo : A. Miquet



Le patrimoine vignoble de Cruet (F)

L'exploitation viticole de Savoie s'étend sur environ 2000 hectares à l'échelle du département, et sur approximativement 600 hectares à l'échelle du périmètre du PNRMB, soit sur les piémonts du massif des Bauges. Sur ces piémonts, six crus spécifiques sont produits dont celui de Cruet. La commune est un territoire viticole de longue date, du fait notamment de son exposition plein sud offrant des conditions favorables pour la culture de la vigne. Sont produits ici les trois cépages savoyards les plus emblématiques et les plus anciens avec : la Jacquère (cépage blanc tardif caractéristique d'un vin frais et léger), l'Altesse (aussi appelé Roussette, ce cépage aurait été rapporté selon la légende par un duc de Savoie alors qu'il était allé combattre pour l'empire romain d'Orient) et la Mondeuse (cépage noir qui était le plus répandu en Savoie avant les ravages causés par le Phylloxera à la fin du XIXe siècle).

Crédit photo : © A.Mollard / PNRMB