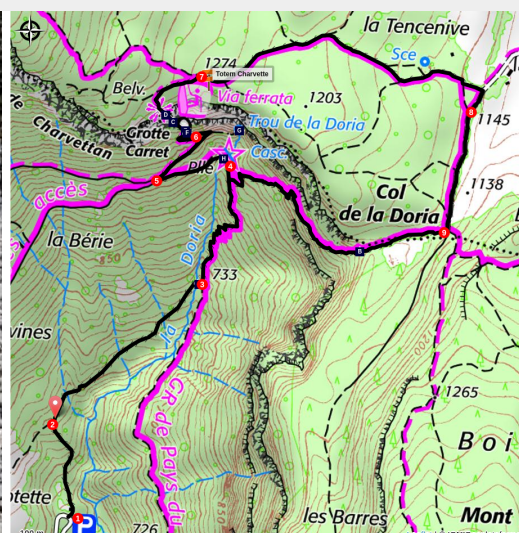


# Via ferrata - la Doria : Lovettaz / Col de la Doriaz

Secteur Grand Chambéry - Saint-Jean-d'Arvey



Falaise via ferrata (tbria)



*Amis via ferratistes, venez découvrir deux belles Via- ferrata aériennes. Elles offrent une vue sur Chambéry, le massif de la Chartreuse et de Belledonne.*

## **Grotte à Carret :**

Parcours Rouge, Réserve aux pratiquants expérimentés, cet itinéraire fait appel à vos qualités de grimpeur avec des passages vertigineux

## **Les P'tchis :**

Le parcours Bleu, avec une variante en vert. Cet itinéraire propose une succession de passages aériens mais pas trop athlétiques.

## **Infos pratiques**

Pratique : Activités verticales

Durée : 4 h

Longueur : 6.1 km

Dénivelé positif : 609 m

Difficulté : ED+ D+

Type : Via ferrata

Thèmes : Faune, Flore, Géologie

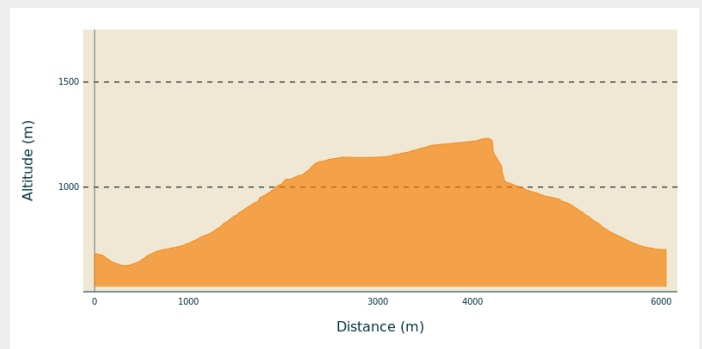
# Itinéraire

**Départ** : Parking en epingle avant le hameau de Lovettaz

**Arrivée** : Parking en epingle avant le hameau de Lovettaz

**Communes** : 1. Saint-Jean-d'Arvey  
2. Les Déserts

## Profil altimétrique



Altitude min 626 m Altitude max 1232 m

- 1- Depuis le parking de Lovettaz prendre le sentier qui monte au dessus du parking.
- 2- Au premier croisement prendre le sentier qui part vers la droite, qui amène à passerelle de Lovettaz.
- 3- Arriver à la passerelle de Lovettaz, prendre direction passerelle de la Doria.
- 4- Arriver à la Passerelle de la Doria, prendre la direction Croix du Nivolet.
- 5- Au panneau directionnel "Carret" prendre direction "Via ferrata Jules Caret .
- 6- Au panneau le "Pierrier" prendre la direction de la via choisie . Le départ de la via ferrata la grotte à Carret se fait dans la grotte.
- 7- Après la sortie de la via ferrata, arriver au panneau "Charvette" prendre la direction Col de la Doriaz.
- 8- Au Col prendre la direction parking de Lovettaz.
- 9- Au panneau " La Doriaz" prendre la direction Parking de Lovettaz. Arriver à la Passerelle de la Doriaz, prendre la direction Saint-Jean-d'Arvey. Arriver à la passerelle de Lovettaz , prendre la direction Parking de Lovettaz.

Cotation P'tchis : D+

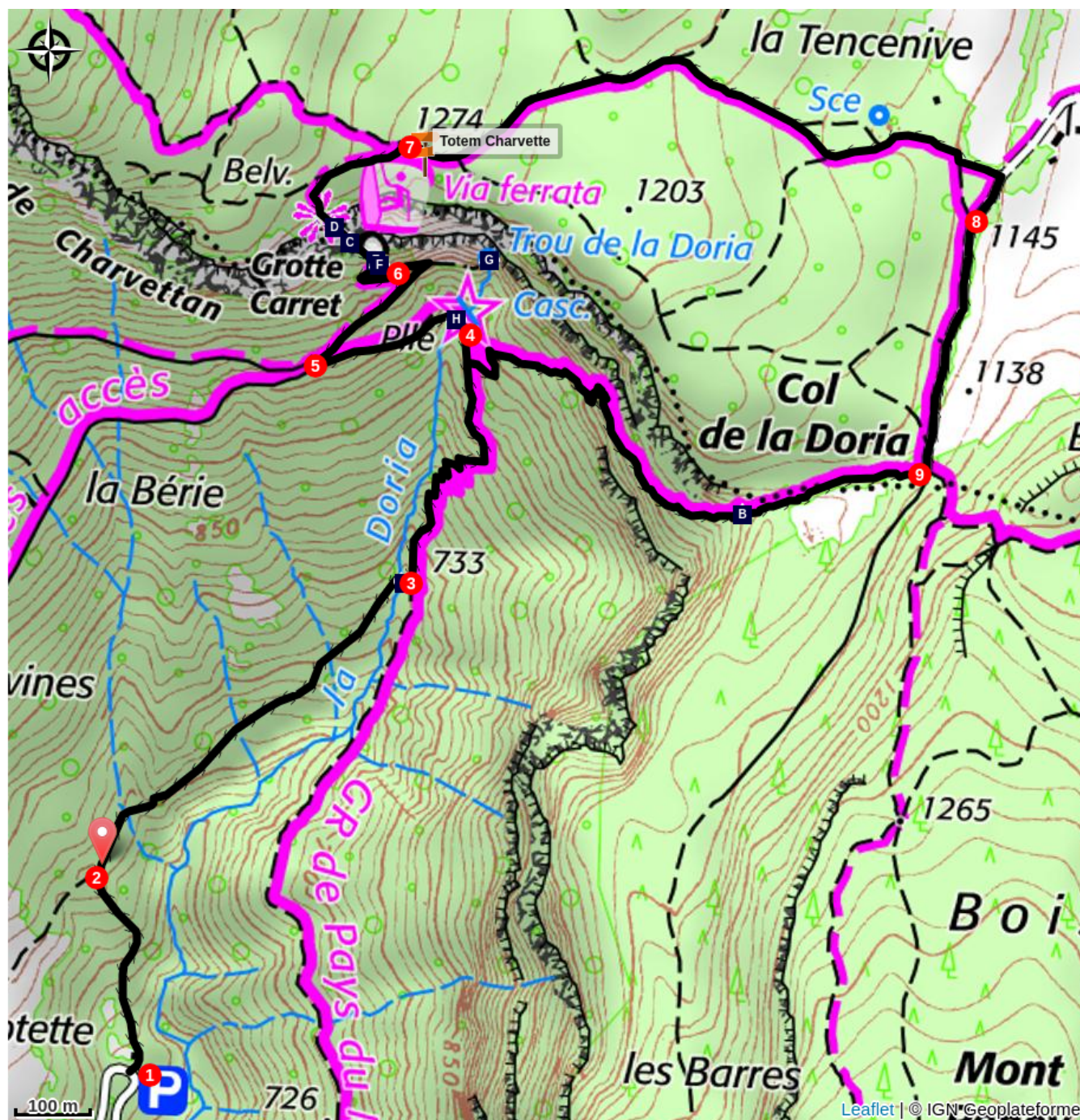
Cotation Grotte à Carret : ED+



© 2024, tous droits réservés. Toute réimpression ou utilisation non autorisée sans la permission écrite de la Société est formellement interdite.



# Sur votre chemin...



Le cingle plongeur (A)  
La Potentille Caulescente (C)

Maison à Carret (E)  
Trou de la Doria (G)

Calament à grandes fleurs (B)  
La Doradille Asplénuim Ruta-  
Muraria (D)  
Grotte à Carret (F)  
Cascade supérieure de la Doria (H)

# Toutes les infos pratiques

## **Recommandations**

L'accès aux via ferrata est interdit aux personnes non expérimentées.

Avant de s'engager dans une via ferrata, il est indispensable de posséder le matériel spécifique à cette pratique, de connaître parfaitement son utilisation et les techniques de progression. En via ferrata les chocs consécutifs à une chute peuvent être extrêmement violents. L'utilisation de la longe à absorbeur et d'une corde est donc indispensable.

Si vous êtes débutant, faites vous accompagner par des professionnels.

- Respecter le sens de l'itinéraire
- Ne pas s'engager dans la via-ferrata par mauvais temps
- Respecter le site et son environnement
- L'assurage en cordée est vivement recommandé en particulier pour les enfants, technique classique de progression avec un premier de cordée dans les broches et plus de l'utilisation des longes
- Assurance en autonomie (mousquetonnage permanent du câble et des échelons, 1 seule personne entre 2 ancrages).

La falaise est un abrupt rocheux vertical ou à pente forte visible sur une certaine longueur. A cet habitat sont associés généralement une corniche (saillie naturelle surplombant un escarpement) et des éboulis en pied de falaise (ensemble de fragments rocheux déplacés par gravité, et donnant des nappes ou des talus d'éboulis). Les conditions extrêmes de verticalité, les aléas d'une exposition à l'ombre ou au soleil et les écarts thermiques qui en résultent, l'absence ou la minceur de la couche de sol font des falaises un milieu naturel très particulier pour la flore et la faune. Il est essentiel de préserver les espèces en évitant le dérangement visuel, la destruction du milieu, le bruit et dérangements, l'érosion et piétinement, l'arrachage et la cueillette ainsi que les déchets. Il convient au pratiquant de respecter également les milieux traversés pour se rendre au site de pratique (sentiers, prairies, forêt ...)

## **Comment venir ?**

### Transports

Baugez-vous : <http://www.baugez-vous.fr/>

Mov'ici : <https://movici.auvergnerhonealpes.fr/>

Chambéry Mobilité : <http://mobilites.chambery.fr/1999-le-covoiturage-spontane.htm>

## Accès routier

De Chambéry, monter à Saint-Jean-d'Arvey par la D912 direction "Massif des Bauges".

Se rendre au parking de Lovettaz depuis Saint-Jean-d'Arvey D912 (Parking dans une épingle à cheveux avant le village de Lovettaz).

## Parking conseillé

Parking en épingle avant le hameau de Lovettaz

## Lieux de renseignement

### Office de Tourisme de Chambéry "Culture et patrimoine"

5 bis place du Palais de Justice, 73000  
Chambéry

[accueil.chambery@grandchamberyalpes-tourisme.com](mailto:accueil.chambery@grandchamberyalpes-tourisme.com)

Tel : 04 79 33 42 47

<http://www.chambery-tourisme.com>



### Office de Tourisme Savoie Grand Revard - La Féclaz

Centre Station, 73230 La Féclaz

Tel : 04 79 25 80 49

<https://www.savoiegrandrevard.com/>



### Office de Tourisme Savoie Grand Revard - Le Revard

Tel : 04 79 54 01 60

<https://www.savoiegrandrevard.com/>



## Source

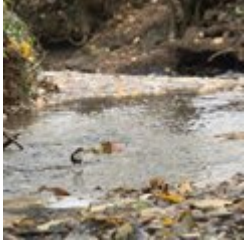
Parc naturel régional du Massif des Bauges

<http://www.parcdesbauges.com>



# Sur votre chemin...

---



## Le cincle plongeur (A)

Le cincle plongeur est un oiseau brun et blanc de la taille d'un merle qui vit à proximité des rivières d'Europe, d'Asie et d'Afrique du nord.

Il se nourrit d'insectes, de larves, de mollusques et de petits crustacés.

Actuellement, le cincle est menacé par la pollution et l'anthropisation des cours d'eau (construction de barrages, entretiens excessifs). Le cincle plongeur tolère les hommes à proximité des ruisseaux. Il demande malgré tout des zones abritées de tout dérangement pour la nidification.

Crédit photo : T. Briand

---



## Calament à grandes fleurs (B)

On l'appelle aussi "Thé de l'Aubrac" car on la rencontre principalement dans le Massif Central, mais on peut la voir également dans nos montagnes entre 700 et 2 200 m. Cette plante vivace à odeur aromatique (menthe ou citron) mesure de 25 à 35 cm. Elle fleurit de juillet à septembre avec de grandes fleurs roses.

Crédit photo : Gilles Hamchart

---



## La Potentille Caulescente (C)

Potentille Caulescente, cette plante à fleurs blanches dont on repère aisément les touffes de feuilles vertes, est représentative des végétaux qui poussent sur les parois calcaires massives et ensoleillées. Profitant de la moindre anfractuosité dans le rocher, la potentille projette ses racines le plus loin possible pour se fixer, exploiter le peu d'eau, et lentement accumuler la matière organique issue de sa propre décomposition pour former un sol.

Crédit photo : Gilles Hamchart



## La Doradille Asplénuim Ruta-Muraria (D)

On l'appelle aussi la "Rue des Murailles", puisqu'elle affectionne aussi les fissures et joints des murs de pierre. Cette petite fougère discrète mesure de 5 à 15 cm. Très résistante, elle garde ses feuilles en hiver et fleurit de juin à octobre. On la rencontre en général en dessous de 2 000m et se développe dans les aspérités des rochers ombragés. Cette espèce, sensible à la pollution atmosphérique, pousse là où l'air est de bonne qualité.

Crédit photo : Gilles Hamchart



## Maison à Carret (E)

Non loin de la grotte, une étrange construction est adossée au rocher dont il ne reste que les murs, fenêtres et balcons. Cette drôle de maison fut entreprise par un Monsieur Carret, médecin, anthropologue, conseiller municipal de Chambéry et député de la Savoie de 1883 à 1889.

Ce passionné de sciences a acheté la grotte à la commune de Saint-Jean-d'Arvey pour y construire sa maison. Pour le transport des matériaux, il se fit aider par les habitants de Lovettaz. Cet homme, considéré comme fou, a entrepris pendant 7 ans, de 1871 à 1878, des fouilles dans la grotte. Il découvrit notamment des objets datant de la préhistoire. Ses méthodes de recherche ont fait de lui un précurseur de l'archéologie moderne. Tous ces objets ont pris place dans des vitrines aménagées dans sa maison. Il est possible de grimper jusqu'à celle-ci, du moins ce qu'il en reste. Se révèle des fenêtres un paysage imprenable et saisissant.

Crédit photo : O.Colin



## Grotte à Carret (F)

La grotte à Carret, exsurgence fossile du système de la Doria (drain abandonné lors de l'enfoncement / déplacement du réseau karstique vers le trou de la Doria) est surtout connue par son plus ardent explorateur, Jules Carret qui y organisa de longues campagnes de fouilles archéologiques. Les vastes proportions du porche d'entrée et sa bonne exposition l'encouragèrent à explorer les remplissages qui occupaient l'entrée. Après de longues années de coûteuses explorations, Jules Carret abandonna les recherches, ruiné.

Ecouter ci-dessous la chronique de Radio Alto :



Crédit photo : G.Langlois





## Trou de la Doria (G)

Le trou de la Doria, peu visible du pied de la cascade, est apprécié des spéléologues. Il s'agit d'une galerie aux proportions impressionnantes qui s'enfonce sous le massif du Peney. Le réseau karstique de la Doria est connecté par des parties noyées au réseau Garde cavale. Ces deux sous-parties constituent, ensemble, l'un des plus importants réseaux souterrains du massif. L'eau continuant son travail de dissolution, s'enfonce aujourd'hui dans la masse calcaire, bloquée en dessous par des couches argileuses imperméables. Ces écoulements ne débordent par le porche d'entrée qu'en période de crues.

Ecouter ci-dessous la chronique de Radio Alto :



Crédit photo : PNRMB



## Cascade supérieure de la Doria (H)

La cascade supérieure de la Doria, à ne pas confondre avec la grande Cascade de la Doria, est le point d'écoulement d'un vaste réseau souterrain qui draine le plateau de la Feclaz, jusqu'à proximité du Revard. La cascade permanente qui coule au-dessus du passage sécurisé par câble, ferait presque oublier qu'en période de crue, les eaux se précipitent depuis le trou de la Doria 30 mètres au-dessus.

Crédit photo : O.Colin