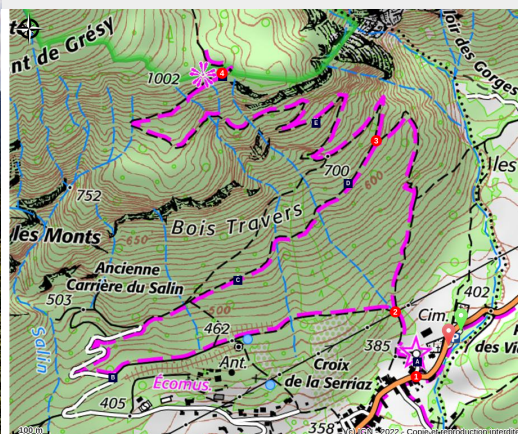


Le Mont de Grésy

Secteur Arlysère - Grésy-sur-Isère



Vue depuis le mont de Grésy (© M. Tixier / PNRMB)



Cet itinéraire forestier vous conduira jusqu'à un belvédère sur la combe de Savoie et la vallée de l'Isère.

En saison estivale vous profiterez, tout au long de l'itinéraire, de l'ombre que vous procure cette forêt « pare-pierre ». Le point de vue se fait attendre mais une table de pique-nique vous attend afin d'effectuer une pause, avec un panorama à 180°, avant de redescendre.

Infos pratiques

Pratique : Randonnée pédestre

Durée : 2 h 45

Longueur : 8.1 km

Dénivelé positif : 641 m

Difficulté : Intermédiaire

Type : Boucle

Thèmes : Faune, Histoire et culture, Point de vue

Itinéraire

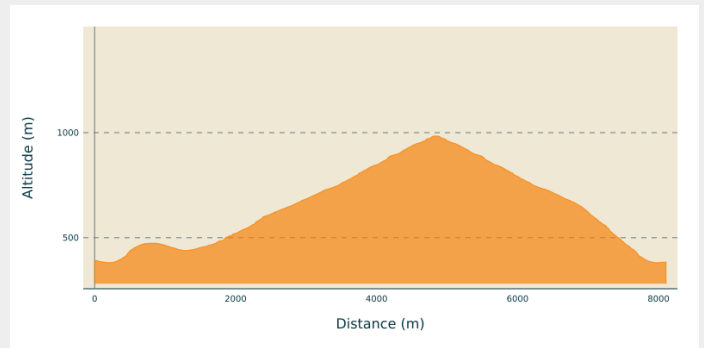
Départ : Parking des cimetières, Grésy-sur-Isère

Arrivée : Parking des cimetières, Grésy-sur-Isère

Balisage : ■ PR

Communes : 1. Grésy-sur-Isère

Profil altimétrique



Altitude min 381 m Altitude max 984 m

Depuis le parking du Cimetière à la sortie de Grésy prendre à gauche pour aller en direction du centre de Grésy. Continuez sur cette route pendant une dizaine de mètres.

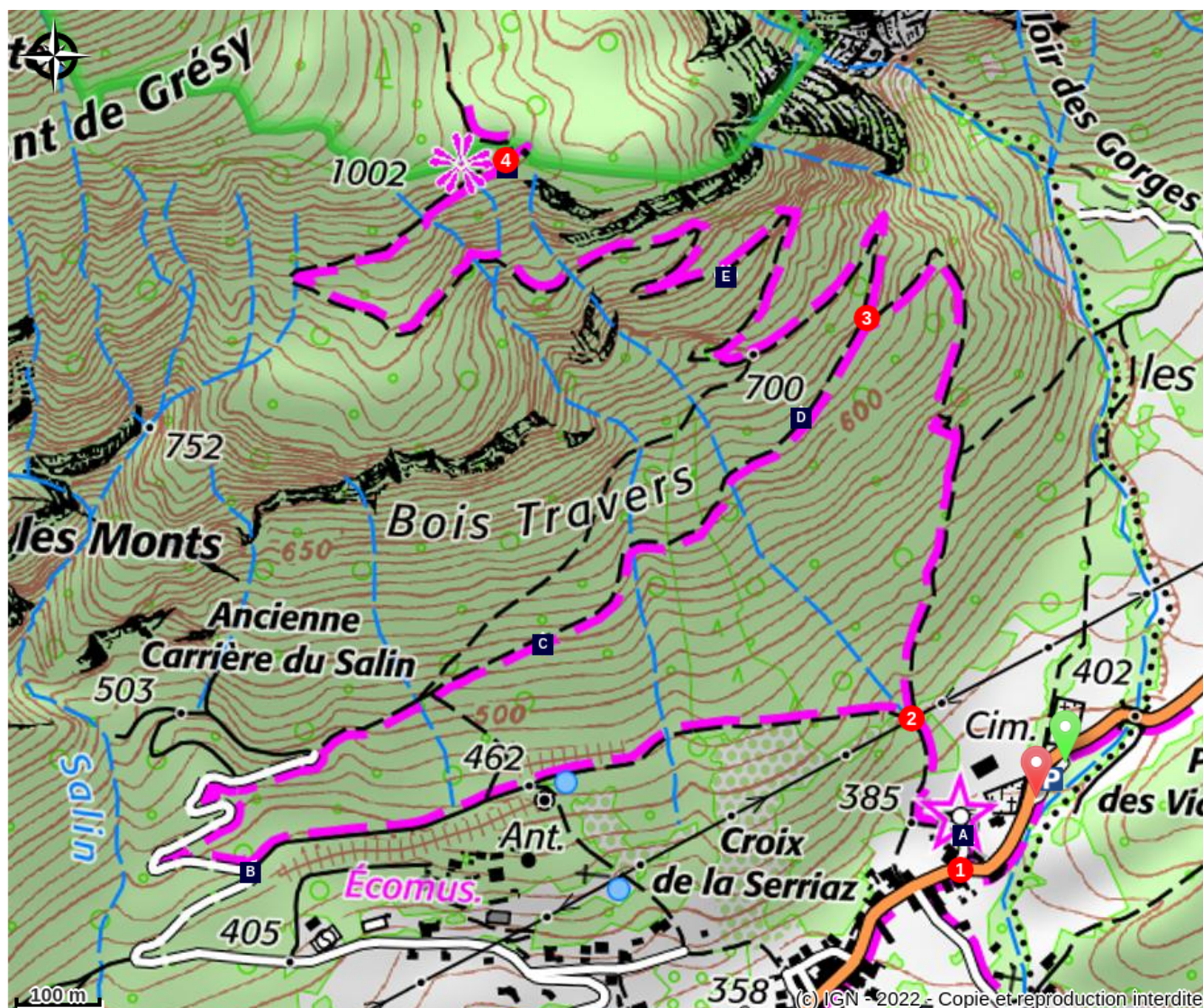
1 - Prendre la première à droite sur la rue *Jean Pierre Veyrat* en direction de l'ancienne église. Prendre le sentier à gauche qui passe devant la fontaine et qui longe le grand mur, puis tourner à droite pour monter.

2 - A la bifurcation prenez le chemin à gauche (il est possible de monter par celui de droite mais il est beaucoup plus raide et moins agréable). Au croisement suivant (bouche d'égout au milieu), prendre à droite pour suivre le balisage PR (flèche jaune sur fond vert). Vous arrivez ensuite à *l'ancienne carrière*, continuez tout droit en direction du *Mont de Grésy*.

3 - Au croisement suivant poursuivez tout droit en gardant la direction du *Mont*. Le chemin descendant à droite est celui par lequel vous pourrez effectuer le retour. Le sentier monte sur environ 6 virages vraiment marqués avant d'arriver sur le *Mont*. Une fois en haut, faites quelques pas supplémentaires en longeant la cabane, pour arriver au belvédère et à la table de pique-nique qui vous attend !

4 - Revenez sur vos pas, et effectuez le retour par le même chemin jusqu'au croisement et prendre alors le sentier descendant à droite et indiquant l'ancienne église à 25 min. Continuez tout droit en étant attentif au balisage, très souvent à hauteur d'homme et marqué sur les arbres. Ce chemin caillouteux et parfois raide vous amènera au-dessus de l'ancienne église où vous pourrez effectuer le retour par le même chemin qu'à l'arrivée.

Sur votre chemin...



La Vieille Eglise (A)

Village Musée de la Combe de Savoie (B)

Borne kilométrique en forêt communale (C)

Pin sylvestre (D)

Rosalie des Alpes (E)

Point de vue depuis le Mont de Grésy (F)

Toutes les infos pratiques

Recommandations

Il est préférable d'effectuer l'itinéraire le matin, car le départ est en plein soleil pendant une dizaine de minutes, mais également de privilégier le sens indiqué dans ce topo. Le dénivelé reste le même mais il est réparti sur une distance plus importante.

Lorsque que vous franchissez le sentier des couloirs de pierres faites attention aux potentielles chutes de petites ou grosses pierres.

Comment venir ?

Transports

Pensez au covoiturage : <https://movici.auvergnerhonealpes.fr/>

<https://www.baugez-vous.fr/transport>

Accès routier

D'Albertville ou de Chambéry, rejoindre Grésy-sur-Isère par la D1090 puis la D222. Traverser le centre-ville puis prendre à droite sur la D201 et gardez-vous sur le parking en face des cimetières à la sortie de Grésy-sur-Isère.

Parking conseillé

Parking des cimetières, Grésy-sur-Isère


Zones de sensibilité environnementale

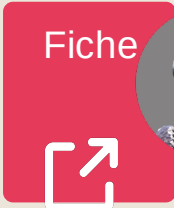
Le long de votre itinéraire, vous allez traverser des zones de sensibilité liées à la présence d'une espèce ou d'un milieu particulier. Dans ces zones, un comportement adapté permet de contribuer à leur préservation. Pour plus d'informations détaillées, des fiches spécifiques sont accessibles pour chaque zone.

Faucon pèlerin

Période de sensibilité : Février, Mars, Avril, Mai, Juin

Nidification d'un couple de Faucons Pèlerins en cours
Merci de RESPECTER la bulle de quiétude


Fiche 



Circaète Jean-le-Blanc

Période de sensibilité : Mars, Avril, Mai, Juin, Juillet, Août, Septembre

Nidification d'un couple de Circaètes Jean-le-Blanc en cours
Merci de RESPECTER la bulle de quiétude

Fiche 



Réserve Nationale de Chasse et de Faune Sauvage des Bauges

Période de sensibilité : Janvier, Février, Mars, Avril, Mai, Juin, Juillet, Août, Septembre, Octobre, Novembre, Décembre

La réglementation de la réserve nationale de chasse et de faune sauvage des Bauges a été actualisée à l'été 2018.

Sont notamment interdits :

- les chiens même tenus en laisse,
- le camping,
- les feux,
- les véhicules terrestres motorisés et non-motorisés,
- le survol à moins de 300 mètres,
- les appareils sonores et lumineux,
- le dérangement de la faune.

Pour connaître les exceptions et avoir plus d'informations, consulter l'arrêté interdépartemental complet, en cliquant sur 'En savoir plus' ci-dessous.

***i* Lieux de renseignement**

Maison du Tourisme du Pays d'Albertville

11, rue Pargoud, 73200 ALBERTVILLE

Tel : 04 79 32 04 22

<http://www.albertville.com>



Source

Parc naturel régional du Massif des Bauges

<http://www.parcdesbauges.com>

Sur votre chemin...



La Vieille Eglise (A)

L'ancienne église Saint-Pierre-aux-liens, que l'on appelle plus communément « La vieille Eglise » se situe en haut du village de Grésy-sur-Isère. Bâtie sur l'emplacement d'un temple romain, elle est également l'un des rares témoignages de l'art roman sur le massif. Des écrits divers attestent de son mauvais état dès le 17ème siècle. L'ancienne église, jugée trop petite par le clergé, fut désacralisée dès le milieu du XIXème siècle, et a été remplacée après la révolution. La nouvelle église, toujours en place, est située sur la place du village.

Depuis 1991, l'association « Grésy action culturelle » mène des actions de sauvegarde de ce patrimoine bâti exceptionnel. Des travaux de protection du bâtiment, réalisés en 2007, expliquent la présence d'une structure métallique coiffée de polycarbonate translucide, dessinée par l'architecte albertvillois Jean Martinato. C'est une réalisation unique en France, qualifiée d'innovante par l'architecte des Bâtiments de France.

C'est aujourd'hui un haut-lieu de la vie culturelle du village.

Renseignements auprès de « Grésy Action Culturelle » :
04.79.37.92.01

Crédit photo : © M. Tixier / PNRMB



Village Musée de la Combe de Savoie (B)

En contrebas du sentier vous pourrez découvrir le Village Musée de la Combe de Savoie. Remontez le temps, en suivant un circuit pédestre verdoyant de 350 mètres et découvrez des siècles de vie quotidienne, habitat, objets, outils et vieux métiers. 20 constructions ouvertes au public abritent plusieurs milliers de pièces retraçant l'histoire des habitants de la Combe de Savoie.

Informations importantes : billetterie ouverte tous les jours de 14h à 17h (fermeture du site 18h30). Tél : 04 79 37 94 36, mail : lescoteauxdusalin@wanadoo.fr et le site : www.lescoteauxdusalin.fr.

Crédit photo : © Village musée de la combe de Savoie



Borne kilométrique en forêt communale (C)

Au cours de cette ballade vous aurez l'occasion de trouver une borne blanche avec un numéro et une lettre inscrit en rouge. Il s'agit d'une borne kilométrique, où le "K" signifie kilomètre. En effet, il y a quelques décennies, le chemin des monts de Grésy était jalonné de bornes comme celle-ci (une tous les 500m). Aujourd'hui, Il en reste quelques-unes, celle-ci indique 1km.

Crédit photo : © M. Tixier / PNRMB



Pin sylvestre (D)

Lorsque vous effectuez la montée vers le Mont de Grésy vous remarquerez probablement l'odeur que dégage le pin sylvestre. Vous aurez peut-être l'impression d'être ailleurs ; sous les pinèdes plus au sud... Ce résineux membre de la famille des Pinacées, comme le Sapin et l'Epicéa, est assez rare sur la Massif des Bauges, en effet c'est une espèce qui n'apprécie guère les sols calcaires. La plupart des peuplements et individus recensés se situent sur les piémonts sud. C'est une essence qui a été très utilisée pour le reboisement, notamment lors de la période RTM (Restauration des Terrain de Montagne). Par ailleurs, sa présence peut aussi s'expliquer par une composition favorable du sol à cet endroit.

Crédit photo : © M. Tixier / PNRMB



Rosalie des Alpes (E)

La Rosalie des Alpes est un coléoptère longicorne original ; de couleur bleu cendré avec de petites taches noires et de grandes antennes, il mesure entre 15 et 40 mm. Espèce forestière et xylophage, le bois est essentiel au bon déroulement de son cycle de vie. Adeptes du hêtre, on peut également l'observer sur d'autres essences de feuillus. L'insecte affiche un rythme de vie surprenant : il demeure à l'état larvaire de 2 à 4 ans, mais il ne vivra que 15 jours arrivé à l'état adulte. Le maintien de vieilles forêts permet d'assurer un milieu de vie favorable à la Rosalie, espèce emblématique à fort enjeu, protégée au niveau français, européen et international. Il est formellement interdit de prélever cette espèce.

Si vous avez la chance d'observer un individu au cours de vos ballades n'hésitez pas à faire part de vos observations auprès d'entomologistes, via le blog : <http://entomodata.wordpress.com> ou par mail : boismort@yahoo.fr .

Crédit photo : © B. Dodelin



Point de vue depuis le Mont de Grésy (F)

Depuis le petit belvédère du Mont de Grésy, qui domine la vallée de l'Isère et la combe de Savoie, profitez de la table de pique-nique pour admirer la vue.

Coincée entre le Beaufortain, les Belledonnes, et la Chartreuse cette vallée est depuis des siècles un haut-lieu stratégique.

C'est un lieu de passage obligé pour accéder à Chambéry, aux vallées de la Tarentaise et de la Maurienne, à la vallée de Chamonix via les Gorges de l'Arly et à l'arrière du lac d'Annecy.

Cette vallée a été longtemps soumise aux caprices de l'Isère, jusqu'aux travaux d'endiguement au cours du 19ème siècle, qui sont à l'origine de la transformation du paysage et le développement de l'économie agricole.

Crédit photo : © M. Tixier / PNRMB